
WYMIANA PODŁÓG W INTERNACIE SCHRONISKA DLA NIELETNICH W CHOJNICACH

Inwestor: *Schronisko dla Nieletnich
ul. Igielska 8
89-600 Chojnice*

Stadium: *Projekt techniczny*

Branża: *Budowlana*

Autorzy opracowania:

Oświadczamy, że niniejszy opracowanie zostało sporządzone zgodnie z obowiązującymi przepisami oraz zasadami wiedzy technicznej.

Opracowała: *mgr inż. Marlena Słomińska
upr. POM/0171/OWOK/13
w specjalności konstrukcyjno-budowlanej*

mgr inż. Marlena Słomińska
upr. konstrukcyjno-budowlanej
POM/0171/OWOK/13

Chojnice, 31 październik 2017 r.

SPIS TREŚCI

PROJEKT BUDOWLANY

1.0. Część opisowa

- 1.1. *Opis techniczny*
- 1.2. *Informacja BIOZ*

2.0. Część graficzna

- Rys. 1 Poglądowy rzut parteru*
- Rys. 2 Poglądowy rzut I piętra*
- Rys. 3 Poglądowy rzut II piętra*

CZĘŚĆ OPISOWA

OPRACOWANIE

1. Dane ogólne

1.1. Podstawa opracowania

- Zlecenie Inwestora
- Inwentaryzacja internatu w Schronisku dla Nieletnich w Chojnicach
- Obowiązujące normy i zarządzenia

1.2. Zakres opracowania

Opracowanie dotyczy sposobu wymiany podłóg w internacie Schroniska dla Nieletnich w Chojnicach na poziomach parteru, I piętra oraz II piętra.

1.3. Przedmiot inwestycji

Przedmiotem inwestycji jest wykonanie wymiany istniejących podłóg w internacie Schroniska dla Nieletnich w Chojnicach na podłogi wykończone wykładziną homogeniczną, np. Sphera ELEMENT lub wykładziną o nie gorszych parametrach od powyższej oraz wykładziną dywanową.

1.4. Lokalizacja

Pomieszczenia, których dotyczy opracowanie znajdują się w budynku internatu na terenie Schroniska dla Nieletnich w Chojnicach przy ul. Igielskiej 8.

Pomieszczenia zostały szczegółowo oznaczone na rysunkach poglądowych rzutów poziomów budynku zawartych w opracowaniu

2. Opis stanu istniejącego opracowywanych pomieszczeń

Opracowanie dotyczy pomieszczeń

- | | |
|---------------|--|
| a) parteru: | GRUPA PRZEJŚCIOWA
GRUPA V
SYPIALNIE GRUPY VI |
| b) I piętra: | GRUPA I
GRUPA II
GRUPA III |
| c) II piętra: | GRUPA IV |

Podłogi pokryte są wykładzinami dywanowymi lub PCV. Istniejące listwy przyścienne są drewniane. Rozbiórka ich wchodzi w zakres prac po stronie Inwestora.

Na stropach pod wykładzinami znajduje się posadzka betonowa.

3. Opis rozwiązań techniczno–materiałowych

W skład wymiany istniejących podłóg wchodzi następujące prace:

- 1) rozebranie istniejących podłóg z wykładzin pcv i dywanowych
- 2) rozebranie posadzki betonowej gr. 5 cm.
- 3) wywóz i utylizacja gruzu oraz zdemontowanych wykładzin (w porozumieniu z Inwestorem),
- 4) oczyszczenie podłoża pod nowe posadzki cementowe,
- 5) wykonanie nowej posadzki cementowej gr. 45 mm wraz z siatką zbrojącą z prętów $\phi 4$ mm o oczku 15x15 cm,
- 6) wykonanie posadzki samopoziomującej gr. 5 mm,
- 7) zagruntowanie podłoża tuż przed klejeniem wykładziny,
- 8) klejenie wykładzin homogenicznej PCV np. FORBO Sphera ELEMENT oraz dywanowej

Wykładzina homogeniczne PCV

Przewiduje się, że we wszystkich pomieszczeniach i na wszystkich korytarzach, gdzie przewidziano wykładzinę homogeniczną PCV będzie wykorzystana ta sama wykładzina, np. FORBO Sphera ELEMENT w kolorze Inianym (nr koloru 50221) lub o parametrach nie gorszych niż wyżej wymieniona.

Rozkrój wykładzin w poszczególnych pomieszczeniach do uzgodnienia z Inwestorem

Ostateczny dobór wykładziny, kolorystyki wykładziny i sznura do zgrzewania również do uzgodnienia z Inwestorem.

Wykładzina dywanowa

W pomieszczeniach 1.1, 1.2 i 1.5 zaprojektowano wykładzinę dywanową obiektową. Dobór wykładziny i jej kolorystyki należy uzgodnić z Inwestorem.

Rozkrój wykładzin w poszczególnych pomieszczeniach do uzgodnienia z Inwestorem

4. WYKŁADZINA HOMEGENICZNA PCV

Ogólne wskazówki dotyczące instalacji wykładziny PCV

Homogeniczną wykładzinę PVC np. Sphera należy instalować zgodnie z ogólnie przyjętą praktyką montażu wykładzin PVC. Powierzchnie, które mają zostać pokryte powinny być czyste, odpowiednio zabezpieczone i chronione przed warunkami atmosferycznymi, a w pomieszczeniu nie należy wykonywać innych prac. Podłoże powinno być gładkie, czyste i trwale suche.

Należy zadbać o odpowiednie oświetlenie pomieszczenia, aby właściwie ocenić stan podłoża, wykonać prace instalacyjne i przeprowadzić kontrolę poinstalacyjną. Pokrywaną powierzchnię należy utrzymywać w stałej temperaturze co najmniej 17 °C na 48 godzin przed instalacją, podczas instalacji oraz 48 godzin po jej zakończeniu. Materiały i kleje powinny być aklimatyzowane w takiej temperaturze, w której będzie odbywać się instalacja i użytkowanie przez co najmniej 48 godzin przed instalacją. Jeżeli opracowano krajowe praktyki montażowe, praktyki takie mają pierwszeństwo przed niniejszymi wskazówkami.

Następnie należy zdjąć rolki wykładziny homogenicznej z palet. Jeżeli rolki przechowywane są przez dłuższy okres czasu, powinny pozostawać w pozycji pionowej.

Należy zawsze przeprowadzić badanie wilgotności podłoża. Wszystkie podłoża przyziemne powinny być zabezpieczone odpowiednią warstwą izolacyjną. Maksymalna dopuszczalna wilgotność podłoża to 2% CM.

Zawsze należy upewnić się, czy spełniono wszystkie zalecenia dotyczące podłoża i warunków miejsca pracy przed rozpoczęciem instalacji.

Rozpoczęcie instalacji jest jednoznaczne z zaakceptowaniem warunków panujących w miejscu pracy, w związku z czym odpowiedzialność za wszelkie usterki związane bezpośrednio z niewłaściwymi warunkami roboczymi spoczywa na wykonawcach i/lub instalatorach podłogi.

Przed instalacją należy sprawdzić opakowania, czy są zgodne z zamówieniem i ilością oraz czy nie są uszkodzone; nie przyjmujemy reklamacji po zainstalowaniu wykładziny, której nie sprawdzono przed przystąpieniem do prac.

Należy używać materiałów z tej samej partii produkcyjnej/ serii barwnika i instalować we wskazanej kolejności. Użycie materiału pochodzącego z różnych partii produkcyjnych prowadzi do różnic w odcieniu. Numer partii produkcyjnej jest

widoczny na opakowaniu materiału i należy go sprawdzić przed rozpoczęciem instalacji.

Należy instalować jednocześnie nie więcej niż jedną rolkę, kładąc materiał na kleju zgodnie z zaleceniami jego producenta, a następnie dociskając 60-75 kg wałkiem (patrz punkt 3).

Należy zawsze zwracać szczególną uwagę na kierunek układania i rozplanowanie lokalizacji rozwiniętego materiału tak, aby łączenia nie pojawiły się w obszarach intensywnego ruchu lub przed drzwiami.

W pomieszczeniach z dużymi oknami należy zawsze rozwijać rolkę w kierunku okna.

Nowo zainstalowane podłogi należy chronić przed intensywnym ruchem przez 48 godzin, a obciążeń punktowych i ruchu kołowego należy unikać przez pięć dni.

Tam gdzie podłoże jest narażone na intensywny ruch, wykładzinę należy zabezpieczyć odpowiednio sztywnym i trwałym materiałem (np. płytą OSB, MDF, sklejka) przez co najmniej 48 godzin.

Wszystkie pokrycia podłogowe np. Forbo mogą być zastosowane w połączeniu z systemami ogrzewania podłogowego.

Wybór i zastosowanie kleju

Do wykładzin homogenicznych PVC zaleca się zastosowanie niskoemisyjnego kleju EC1, na przykład Eurocol 522, 640, 528. W przypadku używania innego produktu, należy skontaktować się z ich producentem w celu uzyskania informacji, instrukcji pielęgnacji i warunków gwarancji.

Należy zawsze przeprowadzić test wiązania kleju przed rozpoczęciem instalacji. Test wiązania pomoże zarówno określić parametry robocze kleju w warunkach miejsca instalacji (czas otwarty, czas wiązania) jak i stwierdzić potencjalne problemy z wiązaniem.

Klej należy nakładać przy pomocy grzebienia. Grzebienie zużywają się w miarę użytkowania, należy upewnić się czy mają właściwe dla danego kleju uzębienie.

Instalacja wykładziny PCV

a) Należy zmierzyć obszar do pokrycia, określić kierunek, w którym kładziony będzie materiał oraz zaplanować położenie łączeń. Łączenia muszą znajdować się w odległości co najmniej 15 cm od połączeń znajdujących się pod podłogą, takich jak szczeliny dylatacyjne czy nacięcia przeciwskurczowe.

b) Przyciąć materiał do żądanej długości, a następnie przewinąć przycięty kawałek przed zaznaczeniem położenia na podłożu, aby usunąć napięcie materiału powstałe podczas przechowywania zwiniętego produktu.

c) Wykładzina homogeniczna PVC powinna zostać rozłożona i dociśnięta wałkiem 60-75 kg w czasie schnięcia kleju. Należy pamiętać, aby nanieść klej tylko na takiej powierzchni, którą można pokryć w jego czasie roboczym. Klej należy nanieść równomiernie na całym podłożu, zwracając szczególną uwagę na krawędzie. Dzięki temu materiał będzie dobrze przylegał na obrzeżach. Usunąć świeży nadmiar kleju od razu czystą, białą, wilgotną szmatką. Wyschnięty nadmiar kleju można usunąć czystą, białą szmatką i wodą z mydlinami.

d) Pierwsza rolka powinna zachodzić na drugą (± 2 cm). Należy nanieść klej przy pomocy zalecanego grzebienia i położyć materiał na klej w czasie zgodnym z zaleceniami producenta. Niezwłocznie po przywarciu docisnąć materiał w obu kierunkach przy użyciu 60-75 kg wałka najpierw w kierunku poprzecznym, a potem wzdłużnym. Pojawiające się naturalnie podwinięcia na końcu każdego przyciętego fragmentu należy rozprostować ręcznie, aby usunąć napięcie materiału spowodowane przechowywaniem w rolce. Należy oznaczyć drugą rolkę rysując linię wzdłuż rzeczywistej krawędzi. Upewnić się, czy rysik jest ustawiony pionowo i dociśnięty do rzeczywistej krawędzi. Przeciąć materiał ostrzem prostym i zakrzywionym, gromadząc odpady na zewnątrz dłoni tnącej, co tworzy drobne podcięcie. Położyć drugą rolkę i docisnąć łączenie wałkiem ręcznym. Powtórzyć procedurę dla każdej rolki, pracując z jedną rolką w danej chwili aż do wykonania zadania. 5. Wykładzinę homogeniczną PVC należy spawać zawsze po upływie co najmniej 24 godziny od instalacji.

Instrukcja czyszczenia i konserwacji wykładziny PCV

Homogeniczne wykładziny PVC są łatwe w czyszczeniu i konserwacji dzięki wysoce wytrzymałej powłoce ochronnej PUR.

Czyszczenie wstępne przed rozpoczęciem użytkowania

Nowo zainstalowanych podłóg nie należy czyścić na mokro w ciągu 3 dni od ich zainstalowania. Należy usunąć z podłogi kurz i luźny brud, a następnie wyczyścić podłogę neutralnym preparatem. W przypadku dużych powierzchni, można użyć automatu szorującego lub szorowarki (150-300 obr./min) z padem czerwonym 3M lub jego odpowiednikiem. Brudną wodę zebrać ściągaczką, mopem lub odkurzaczem do prania. Spłukać podłogę czystą wodą i pozostawić do wyschnięcia.

Czyszczenie regularne

Częstotliwość stosowania tej metody czyszczenia uzależniona jest od intensywności użytkowania wykładziny (natężenia ruchu), poziomu zabrudzenia, wymaganego wyglądu oraz standardów higienicznych.

- Należy usunąć kurz i luźny brud odkurzaczem, szczotką lub mopem.
- Plamy i zabrudzenia usunąć wilgotnym mopem i neutralnym środkiem do czyszczenia podłóg.
- W razie potrzeby: wyczyścić podłogę szorowarką (150-300 obr./min) z czerwonym padem czyszczącym 3M lub odpowiednikiem, używając neutralnego środka czyszczącego.

Czyszczenie okresowe

W celu utrzymania dobrego wyglądu podłogi, zalecamy następujące czyszczenie okresowe.

- Należy usunąć kurz i luźny brud odkurzaczem, szczotką lub mopem.
- Plamy i zabrudzenia usunąć wilgotnym mopem i neutralnym środkiem do czyszczenia podłóg.
- Wyczyścić podłogę szorowarką (300-500 obr./min) z czerwonym padem lub odpowiednikiem, używając preparatu o neutralnym pH w celu wyrównania połysku i zapewnienia gładkiego wyglądu.

Ochrona nowo zainstalowanych podłóg

Nowo zainstalowana podłoga powinna być przykryta i zabezpieczona za pomocą nieplamiącego pokrycia ochronnego. Aby uniknąć zarysowania powierzchni podłogi, należy używać podkładek ochronnych pod nogi krzesel i stołów. Kółka powinny być wykonane z miękkiego materiału odpowiedniego dla wykładzin elastycznych (zgodnie z normą EN 425).

Czyszczenie

Należy używać zalecanych środków do pielęgnacji. Środki i urządzenia czyszczące wysokiej jakości zapewniają wydajną pielęgnację podłogi, stanowiąc niewielką część ogólnych kosztów konserwacji.

Używając środków czyszczących, należy zawsze postępować zgodnie z instrukcją producenta.

Zawsze przestrzegać obowiązujących przepisów BHP.

Środki chemiczne do pielęgnacji podłóg

Stosowanie nieodpowiednich środków chemicznych do pielęgnacji podłóg może spowodować ich uszkodzenie i/lub odbarwienie. Użycie nadmiernej ilości środka chemicznego lub niewystarczające spłukanie może wpłynąć na pogorszenie właściwości użytkowej podłogi. Należy unikać proszków lub innych środków czyszczących o właściwościach ściernych.

**Źródło:*

*Informacje dot. Pkt. 4 zostały zaczerpnięte ze strony internetowej:
<https://www.forbo.com/flooring/pl-pl/>*

BEZPIECZEŃSTWO I OCHRONA
ZDROWIA

**WYMIANA PODŁÓG W INTERNACIE SCHRONISKA
DLA NIELETNICH W CHOJNICACH**

INWESTOR:

Schronisko dla Nieletnich
ul. Igielska 8
89-600 Chojnice

BRANŻA:

Budowlana

PROJEKT OPRACOWAŁ:

mgr inż. Marlena Słomińska
ul. Żwirki i Wigury 18/8
89-620 Chojnice

Chojnice, 31 październik 2017

2.0. INFORMACJA BIOZ **(Bezpieczeństwa i Ochrony Zdrowia)**

1. Zakres robót

Zakresem robót będzie objęta wymiana podłóg w internacie Schroniska dla Nieletnich przy ul. Igielskiej 8 w Chojnicach.

2. Wykaz istniejących obiektów budowlanych

Projektowana inwestycja zlokalizowana jest w całości na działce inwestora. Teren przedmiotowej działki jest zagospodarowany.

3. Elementy zagospodarowania działki lub terenu, które mogą stwarzać zagrożenie bezpieczeństwa i zdrowia ludzi:

Na działce nie przewiduje się zagrożeń związanych z elementami zagospodarowania działki.

4. Przewidywane zagrożenia występujące podczas realizacji robót budowlanych

- przemieszczające się maszyny (całość prac),
- ostre wystające elementy (całość prac),
- ograniczone przestrzenie (całość prac),
- wysiłek fizyczny (całość prac),
- oparzenia termiczne (prace spawalnicze),
- oparzenia chemiczne (prace impregnacyjne),

5. Sposób prowadzenia instruktażu pracowników przed przystąpieniem do realizacji robót budowlanych.

Wszystkie osoby biorące udział w budowie obiektu budowlanego powinny posiadać aktualne szkolenia z zakresu bezpieczeństwa i higieny pracy zgodnie z Rozporządzeniem Ministra Pracy i Polityki Socjalnej z dnia 28 maja 1996 r. w sprawie szczegółowych zasad szkolenia w dziedzinie bezpieczeństwa i higieny pracy DZ. U. nr 62 póż. 285 z dnia 1 czerwca 1996 r.

Ponadto każdy z pracowników przed przystąpieniem do robót na budowie powinien uzyskać szczegółowy instruktaż dotyczący możliwych zagrożeń bezpieczeństwa i zagrożeń zdrowia a także skalę i miejsce powstania zagrożeń oraz zasad postępowania przy wykonywaniu prac niebezpiecznych oraz możliwości pierwszej pomocy i ewakuacji z miejsc zagrożonych. Pracownicy powinni zostać także poinstruowani na temat zastosowania środków i zasad bezpieczeństwa, które mają na celu wyeliminowanie powstawanie sytuacji zagrażających bezpieczeństwu i zdrowiu ludzi.

Instruktaż pracowników powinien obejmować także:

- a) imienny podział pracy,
- b) kolejność wykonywania zadań,
- c) wymagania bezpieczeństwa i higieny pracy przy poszczególnych czynnościach.

6. Środki techniczne i organizacyjne zapobiegające niebezpieczeństwom wynikającym z wykonywania robót budowlanych

- roboty budowlane przeprowadza się zgodnie z projektem i pod nadzorem osoby uprawnionej do kierowania pracami budowlanymi,
- teren budowy wydzielono i odpowiednio oznakowano,
- materiały składowane u taki sposób i w takim miejscu aby nie stwarzały zagrożenia dla ludzi,
- funkcje operatorów maszyn o napędzie silnikowym jak również takich urządzeń jak spawarki posiadają wyłącznie osobą o odpowiednich kwalifikacjach uzyskanych przed odpowiednią komisją kwalifikacyjną,
- pracownicy zatrudnieni na budowie posiadają aktualne badania lekarskie i są wyposażeni w niezbędną odzież ochronną i zabezpieczenie (np. kaski, okulary, maski przyciemniające, fartuchy spawalnicze, rękawice, szelki itp.).

7. UWAGI KOŃCOWE:

Przy sporządzaniu planu bezpieczeństwa i ochrony zdrowia należy uwzględnić poniższe przepisy:

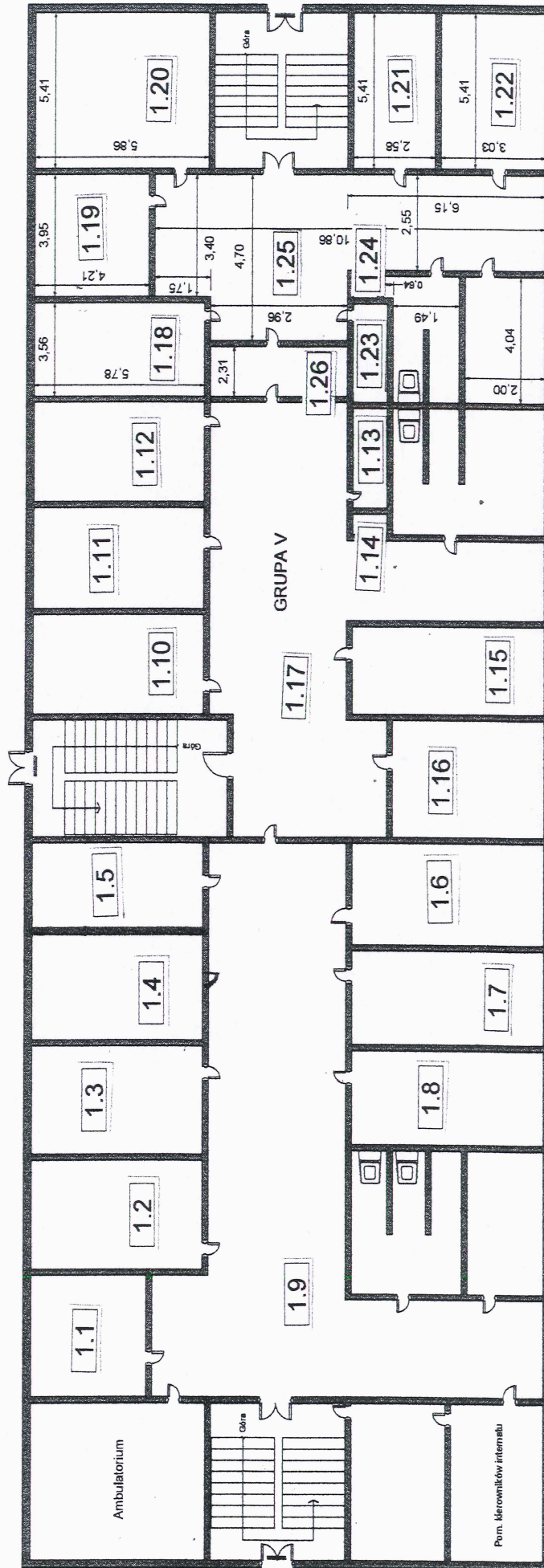
- Rozporządzenie Ministra Pracy i Polityki Socjalnej w sprawie ogólnych zasad bezpieczeństwa i higieny pracy-tekst jednolity DZ. U. 03.169.1650.
- Rozporządzenie Ministra Przemysłu i Handlu z dnia 31 sierpnia 1993 r. w sprawie bezpieczeństwa i higieny pracy w zakładach produkcji, przesyłania i rozprowadzania gazu (paliw gazowych) oraz prowadzących roboty budowlano-montażowe sieci gazowych. (Dz. U. z 1993 r. nr 83, póź. 392 z późniejszymi zmianami).
- Rozporządzenie Ministra Budownictwa i Przemysłu Materiałów Budowlanych z dnia 28 marca 1972 r. w sprawie bezpieczeństwa i higieny pracy przy wykonywaniu robót budowlano-montażowych i rozbiórkowych. (Dz. U. z 1972 r. nr 13, póź. 91).
- Rozporządzenie Ministra Gospodarki w sprawie bezpieczeństwa i higieny pracy podczas eksploatacji maszyn i innych urządzeń technicznych do robót ziemnych, budowlanych i drogowych. DZ. U. 01.118.1263.

- *Rozporządzenie Ministra Pracy i Polityki Socjalnej w sprawie rodzajów prac, które powinny być wykonywane przez co najmniej dwie osoby. Dz. U. 96.62.288.*
- *Rozporządzenie Ministra Pracy i Polityki Socjalnej w sprawie szczegółowych zasad szkolenia w dziedzinie bezpieczeństwa i higieny pracy. Dz. U. 96.62.285.*
- *Dyrektywę Rady Wspólnot Europejskich nr 92/57/EWG z dnia 24 czerwca 1992 r. dotyczącą wdrożenia minimalnych wymagań bezpieczeństwa i ochrony zdrowia na tymczasowych lub ruchomych budowach (ósma szczegółowa dyrektywa w rozumieniu art. 16.1 dyrektywy nr 89/391/EWG)*

CZĘŚĆ GRAFICZNA

INTERNAT

PARTER



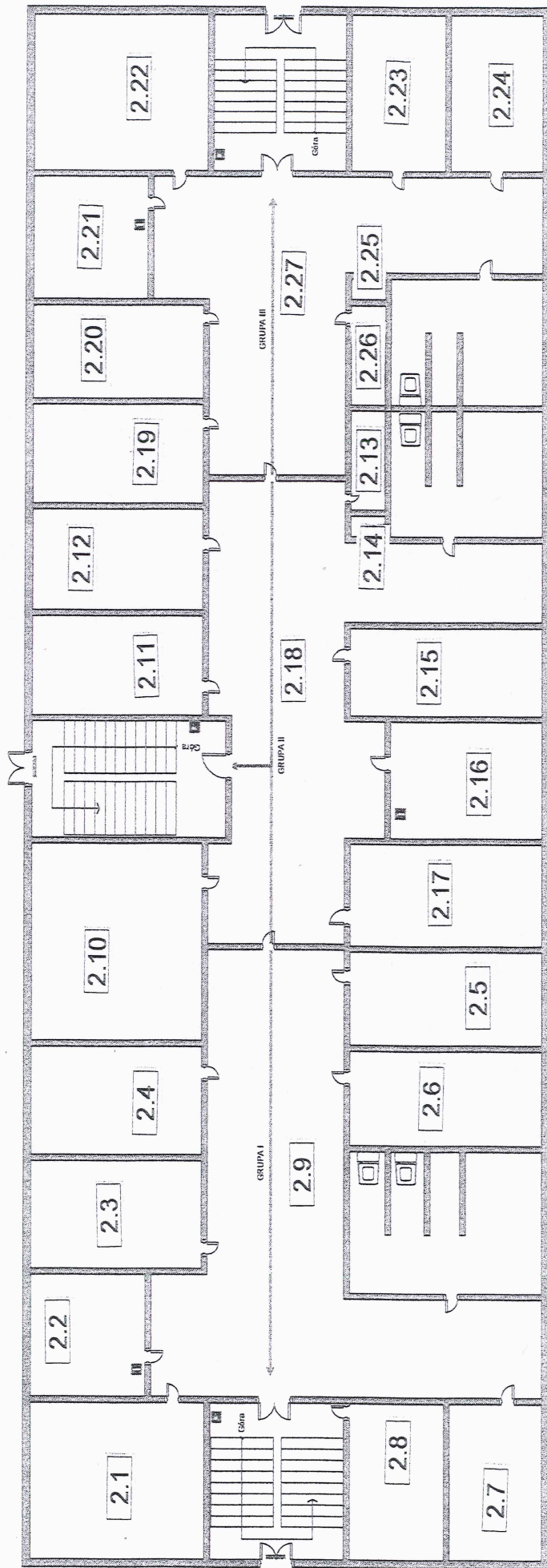
Korytarz – H = 3,43 m

Sypialnie – H = 4,45 m

Łazienka – H = 3,30 m

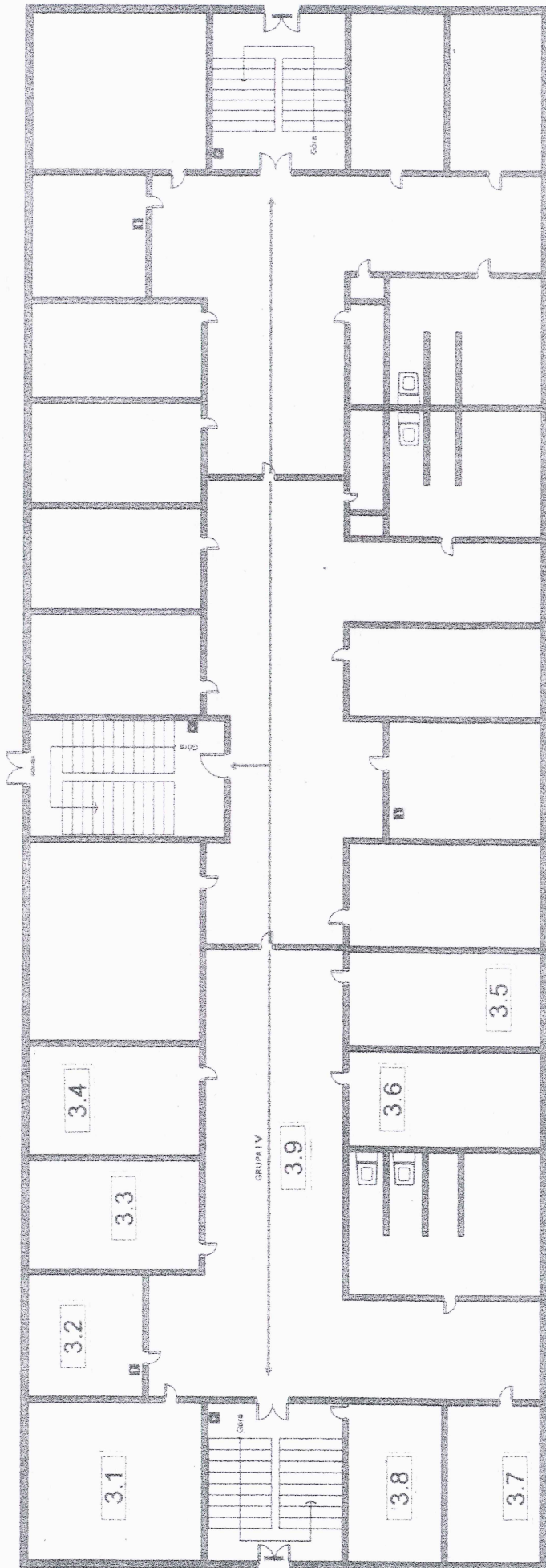
INTERNAT

I PIĘTRO



INTERNAT

II PIĘTRO



CZĘŚĆ FORMALNO-PRAWNA

POMORSKA OKRĘGOWA
IZBA INŻYNIERÓW BUDOWNICTWA
80 840 Gdańsk, ul. Świętojańska 43/44
(1) Tel. 58-324-89-77
Fax 58-301-44-98

Gdańsk, 10 czerwca 2013 r.

syg. akt 166/POM/OKK/13

DECYZJA

Na podstawie art. 24 ust.1 pkt 2 ustawy z dnia 15 grudnia 2000 r. o samorządach zawodowych architektów, inżynierów budownictwa oraz urbanistów /Dz.U. z 2001 r. Nr 5 poz. 42, ze zm./, art. 12 ust. 3, art. 13 ust. 1 pkt 2, art. 14 ust. 1 pkt 2 ustawy z dnia 07 lipca 1994 r. Prawo budowlane /tekst jednolity Dz. U. z 2010 r. Nr 243, poz. 1623 ze zm./, § 6 pkt 1 i 2, § 11 ust. 1 pkt 1, § 17 ust. 1 pkt 2 rozporządzenia Ministra Transportu i Budownictwa z dnia 28 kwietnia 2006 r. w sprawie samodzielnych funkcji technicznych w budownictwie /Dz. U. z 2006 r. Nr 83 poz. 578, ze zm./ oraz art. 104 Kodeksu postępowania administracyjnego /t.j. Dz.U. z 2013 r., poz. 267/

**Okręgowa Komisja Kwalifikacyjna
Pomorskiej Okręgowej Izby Inżynierów Budownictwa**
stwierdza, że:

Pani MARLENA SŁOMIŃSKA
magister inżynier budownictwa
urodzona dnia 13.02.1986 r. w Miastku

otrzymuje

UPRAWNIENIA BUDOWLANE
numer ewidencyjny: POM/0171/OWOK/13

**do kierowania robotami budowlanymi bez ograniczeń
w specjalności konstrukcyjno-budowlanej**

UZASADNIENIE

W związku z uwzględnieniem w całości żądania strony, na podstawie art. 107 § 4 K.p.a. odstępuje się od uzasadnienia decyzji. Zakres nadanych uprawnień budowlanych wskazano na odwrocie decyzji.